

Sandra Loureiro
22 bd Pasteur - Résidence Victoria
27500 Pont Audemer
06-64-32-87-64

loureiro.sandra@free.fr

Pont Audemer, le 24/01/2008

Cela fait maintenant plus d'un an et demi que le chinchilla a fait irruption dans notre quotidien et nous sommes devenus dingues de ces animaux.

En peu de temps, notre famille est passée d'un petit mâle à cinq, de mutations et de caractères bien différents !

Au cours de laps de temps, j'ai eu l'opportunité de me renseigner et rassembler un maximum d'informations afin de traiter au mieux nos pensionnaires, notamment en étant membre de l'AFCC.

Aujourd'hui, je souhaiterais avoir la possibilité d'en faire davantage pour l'association, ainsi que pour le chinchilla, en devenant déléguée départementale sur les départements de l'Eure (27) et du Calvados (14) afin de seconder la responsable régionale.

Mon souhait est avant tout de faire connaître cet animal ainsi que son mode de vie bien particulier et les soins à lui prodiguer afin de lui permettre une vie longue et heureuse.

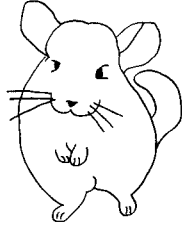
Je suis tout à fait consciente de la responsabilité qui incombe au délégué ainsi que du travail qu'occasionne cette position mais désire réellement m'investir au quotidien pour le bien-être de nos amis.

Je reste disponible pour tout complément d'information.

Cordialement,

Sandra Loureiro

Contrat pour Délégués & revue de compétence



Ce contrat à été établi le :

26 janvier 2008 à Saint-lô

Entre l'A.F.C.C et le candidat :

Sandra Loureiro .

Adresse

Résidence Victoria - 22 bd Paltur - 27500 Port Audemer

Téléphone

06 64 32 87 64

E-mail

loureiro.sandra@free.fr

1) Pour quelle région voulez-vous devenir délégué(e) de l'A.F.C.C

Calvados (14) et Eure (27). Si c'est impossible, région Haute Normandie (27/76)

2) Combien de chinchillas possédez-vous ou avez-vous possédé et pendant combien de temps ? Si il y a eu des décès veuillez en préciser les circonstances et les causes.

Actuellement, j'ai 5 chinchillas, 5 mâles. Je possède des chinchillas depuis septembre 2006. Notre 1er chinchilla est décédé jeune, des suites d'une fracture à la mâchoire. Suivi à la clinique Frégis par le Dr Boussarie (ce que je croyais être le top du top à l'époque), il a passé environ deux semaines entre périodes passées à la clinique et à la maison. Après la fracture, il y a eu arrêt du transit et est finalement décédé d'une crise cardiaque.

3) Combien et quel type d'autres animaux possédez-vous ? Etes-vous conscient qu'il est généralement déconseillé de laisser un chinchilla jouer avec d'autres animaux, en raison des risques de blessure ou de transmission de maladie ?

Veuillez
répondre
par des
phrases
complètes

En dehors des chinchillas, je ne possède que deux pagous, totalement inoffensifs pour les chichis. Je suis allergique à beaucoup d'autres animaux (chats et chiens notamment)
Si d'autres espèces venaient un jour à partager notre quotidien, il s'agirait probablement d'octodons. Par ailleurs, je suis en effet consciente des risques encourus à présenter un chichi à d'autres animaux.

4) De quelles installations disposez-vous pour vos chinchillas (dimensions des cages, nombres de chinchillas par cages, installations spéciales etc) ?

Veillez répondre par des phrases complètes

Nous avons trois cages pour nos 5 chinchillas. Billy, mâle standard, refuse catégoriquement tout congénère. Il est donc seul dans sa volière (60x50x140). Il a une maison, un grand tunnel, un petit tunnel, hamac (qu'il ne grignote pas), planches en pin non traité. Pudim et Néo sont frères et vivent ensemble (cage 70x75x85). comme ils rongent tout, ils n'ont pas de hamac et leur bac à bain est en verre (très épais et pas très haut pour éviter les accidents). Ils ont aussi une grande maison et un grand tunnel ainsi que plusieurs passerelles pour jouer. Planche en pin non traité également. Au dessus de leur cage se trouvent Barney et Mathurin (même dimensions). Planches (pin non traité), grand tunnel, maison en céramique, hamac. La terre à bains reste en permanence dans les cages car ils n'y dorment pas. Nous souhaitions au départ mettre les 4 males ensemble, pour qu'ils aient un très grand espace de vie mais malheureusement, Néo stresse facilement et a tendance à faire du fur chewing, on préfère donc le laisser avec son frère, en toute tranquillité.

5) Veuillez lister les bases alimentaires essentielles que vous devez fournir à votre/vos chinchilla(s).

Veillez répondre par des phrases complètes

Granulés (types extrudés) tout d'abord. A la maison, ils sont de marque chinchillas du terroin. Ils ont également du foin en permanence (je vérifie bien le matin qu'il leur en reste, sinon, j'en redonne). L'eau (Mont roucou) est changée tous les jours. Leur terre à bains (chinchilla du terroin également) est donc à disposition dans les cages et je l'additionne de soufre pour éviter les cas de teigne. Ils ont droit à une friandise quotidienne, qui varie tous les jours : croquaine, menu gourmand, baie d'églantier, chardon, ortie, raisin sec, solinette. (raisin sec une seule fois par semaine)

6) Quels sont les soins quotidiens et indispensables à apporter à un chinchilla ?

Veillez répondre par des phrases complètes

Chaque jour, nous changeons l'eau, les granulés et le foin. Chaque matin, les cages sont débarrassées des crottes, la terre à bain tamisée. La litière du "coin pipi" est changée assez régulièrement. Sinon, les cages sont nettoyées en intégralité chaque semaine (avec grand nettoyage des biberons et gamelles), et une fois par mois, elle est passée à la javel diluée et bien rincée.

7) Combien de temps consacrez vous à la sortie de vos chinchillas et à quelle fréquence ? Quelles précautions prenez vous pour éviter les accidents ?

Veillez répondre par des phrases complètes

On fait des "roulements", et sortons chaque jour deux "groupes" de chichis pendant 45 minutes à 1h. Comme ils sortent dans le couloir, il n'y a pas de danger de type fil électrique etc ... Les portes sont bien fermées, le bas des portes et les plintes ont été protégés pour qu'ils n'ingèrent pas la peinture. Ils n'ont accès qu'à une partie d'un meuble, pas très haut donc les chutes sont limitées. Pour jouer, nous leur mettons quelques obstacles, des tunnels en plastique (pour furets) ... Nous mettons en ce moment en place un système de "partage" du couloir (qui est assez vaste) pour que tous puissent sortir tous les jours. Deux groupes dans le couloir, et un dans la cuisine, avec accès derrière les meubles, frigos et cuisinières bloqués.

8) Combien avez-vous un vétérinaire à qui vous pouvez aller pour des problèmes avec chinchillas? Veuillez répondre à cette question de manière complète et inscrire le nom et la localisation du vétérinaire à qui vous confiez les chinchillas.

Sur la région parisienne, nous emmenions les chichis chez le Dr Boussarie, à la clinique Fregis. Sur Pont Audemer, la clinique Vétérinaire de l'étang comprend un vétérinaire spécialisé dans les NAC. Elle a récemment vu Billy, Néo et Dudim pour un examen général ainsi que pour donner un traitement homéopathe à Néo, pour son fur chewing.

9) Veuillez nommer au moins trois ressources d'informations (forums, sites web, clubs, magazines, livres etc...) auprès desquels vous vous informez et vous interagissez au sein de la communauté des chinchillas de compagnie.

Site et forum de l'afcc, site chinchilla passion, forum chinchilla, forum des raisins secs. Livre : "le chinchilla" de Yves Masiac

10) Veuillez décrire vos motivations à devenir délégué régional de l'A.F.C.C.

Je souhaiterais réellement m'investir davantage pour l'AFCC: pour promouvoir le chinchilla et mieux le faire connaître. Nombreux sont ceux qui pensent encore que le chinchilla est un chien, ou une "race" et non une espèce à part entière. Récemment, j'ai pu informer un collègue qui souhaitait offrir un chinchilla pour sa petite soeur et a finalement opté pour autre chose une fois que je lui ai décrit les besoins essentiels de cet animal. C'est donc qu'il y a du travail à fournir pour que cet animal soit connu pour autre chose que sa fourrure et ne soit pas seulement considéré comme une peluche vivante. Hier encore, j'ai lu en me promenant une annonce d'un particulier revendant ses bébés chinchillas "prêts" selon lui, au bout de deux mois ... Je souhaiterais

11) Quelles actions projetez-vous de mettre en place dans le cadre de votre rôle de délégué ?

D'une part, informer les vétérinaires à proximité de l'existence de l'association. Aller à la rencontre des animaleries, les informer également de l'existence de l'AFCC, voir s'il est possible d'organiser des manifestations. Essayer de créer un lien de confiance avec le Truffaut de Deauville, comme il a été fait avec celui d'Herblay. Informer et informer encore les animaleries moins propres et moins au point afin de rendre meilleure la vie des chinchillas. Me rendre disponible pour tous les gens de la région qui auraient besoin d'aide et de conseils. D'un point de vue personnel, me mettre au point en génétique, mon point faible.

12) Veuillez nommer au moins deux sources d'informations (forums, sites web, clubs, magazines, livres, etc ?) auprès desquels vous planifier de vous informer.

Je pense continuer de m'informer sur les memes sites et intervenir sur les memes forums car on y rencontre des conseils fiables. Cela dit, je pense essayer de fréquenter davantage de forums pour "vérifier" la fiabilité des propos qui y sont tenus.

Par sa signature, le candidat confirme la véracité des données fournies et reconnaît qu'en cas de non-conformité du présent contrat celui-ci sera considéré comme nul.

Le candidat est membre de l'Association Française des Chinchillas de Compagnie

OUI

Nom de l'adoptant :

Sandra Loureiro

Signature :



Délégué régional validant la présente convention :

Armaig Tarinier

Signature :



Représentant de l'AFCC :

Signature :